

DOCUMENT DE PROJET
République du Congo

Project Title: La prévention de la Radicalisation de la Jeunesse en République du Congo par le biais des mesures socio-économiques et des activités pour une valeur ajoutée au développement du pays et la consolidation de la démocratie.

Project Number: 00097157

Implementing Partner: 004257

Start Date: Avril 2016 **End Date:** Mars 2017 **PAC Meeting date:** 129 juin 2016

Brève description :

Le projet proposé est une initiative qui vise à apporter rapidement et de manière décisive un appui économique et social aux jeunes en vue de désamorcer les tensions sociales et la violence politique en République du Congo. Dès lors, le projet mettra l'accent sur deux volets : (i) l'appui économique (pour lutter contre le facteur déclencheur potentiel de la violence chez les jeunes) et (ii) l'éducation civique (pour permettre aux jeunes d'acquérir et intérioriser les valeurs républicaines et de la citoyenneté). Ces deux composantes interdépendantes du projet seront mises en œuvre sur la base de l'expérience antérieure du bureau du PNUD en République du Congo dans la mise en œuvre des activités d'appui aux jeunes. Par ailleurs, le projet comprendra une dimension sensible au genre et veillera à ce que les bénéficiaires soient à part équitable aussi bien les jeunes garçons que les jeunes filles. Il mettra également en place des mécanismes de partenariat solides au sein du Système des Nations Unies et avec le comité des partenaires et la société civile. Les enseignements tirés de la mise en œuvre du projet orienteront les initiatives conjointes des Nations Unies sur les jeunes, en cours de formulation. Les deux composantes du projet sont orientées vers les produits spécifiés comme suit : pour la composante I : appui économique aux jeunes: Produit 1: mécanisme de subvention mis en place en appui à l'éducation et aux initiatives d'employabilité des jeunes.", Produit 2: 3 les centres d'entrepreneuriat appuyés et promus ; pour la composante II: Education civique et à la citoyenneté: Produit 1: les jeunes à risque sont identifiés et un réseau de jeunes citoyennes créé; Produit 2: des campagnes d'éducation civique et de sensibilisation aux valeurs républicaines sont réalisées pour réduire les risques d'exposition des jeunes à la violence.

Contributing Outcome (UNDAF/CPD, RPD or GPD): - d'ici 2018, les populations les plus vulnérables ont accès aux services sociaux de base de qualité (éducation, santé, sécurité alimentaire, eau et assainissement) - d'ici 2018, les processus électoraux sont crédibles, libres, justes et transparents. - Indicative Output(s): 3 000 jeunes touchés par les campagnes de sensibilisation et éducation et 400 jeunes encadrés et insérés ou réinsérés.	Total resources required:	1 040 000 \$		
		UNDP (TRAC):	40 000 \$	
		Donor:		
		Japan:	1 000 000 \$	
		Government:		/
		In-Kind:		
	Unfunded:			

Agreed by (signatures):



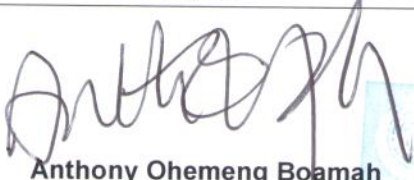
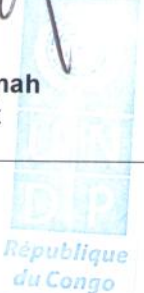
Government	UNDP
  Mme Destinée Hermella DOUKAGA Ministre de la Jeunesse et de l'Education Civique	 Anthony Ohemeng Boamah Représentant Résident
Date: 10 JUIL 2016	Date: 10 JUIL 2016 

Table des matières

I. Analyse de la situation

II. Stratégie

III. Objectifs du projet :

3.1. Objectif principal

3.2. Objectifs spécifiques

IV. Programmation du projet:

Composante I: Appui économique aux jeunes

Component II: Appui à la sensibilisation et l'éducation des jeunes aux valeurs citoyennes et à la citoyenneté

V. Population cible :

VI. cadre logique :

VII. Mécanismes de gestion

VIII. Cadre de suivi et évaluation

A- Gestion axée sur les résultats

B- Contrôle qualité des activités:

C- Suivi conduit par le comité d'assurance du projet:

IX. Contexte légal

X. Risk journal:

----- **Abbréviations et traduction**-----

PNUD:	Programme des Nations Unies pour le Développement
UNDAF:	Plan Cadre des Nations Unies pour l'aide au Développement
PND:	Plan National de Développement
PTA:	Plan de Travail Annuel
UNESCO:	Organisation des Nations Unies pour l'Education, la Science et la Culture
JICA:	Agence japonaise de coopération internationale
ECOM 1 :	Enquête sur les ménages 1
ECOM 2 :	Enquête sur les ménages 2
TOR:	Termes de référence

I. Analyse de la situation

La République du Congo est un pays de 342 000km², situé en Afrique centrale, au cœur de la forêt du bassin hydrographique tropical du Congo. Avec plus de 4,2 millions de personnes, la République du Congo a d'importantes ressources minières et forestières : le pétrole, le gaz, le bois, le fer, le potassium, les terres arables, etc. Placé dans la catégorie des pays à revenu intermédiaire, le pays a l'intention d'atteindre l'émergence en 2025 mais doit faire face aux défis politiques, économiques, sociaux et environnementaux.

La performance macroéconomique et les perspectives de la République du Congo restent globalement favorables. Depuis le début des années 2000, l'économie congolaise a connu une croissance à un taux annuel moyen de 5%. Principalement dépendante du pétrole, l'économie reste peu diversifiée, avec l'insuffisance des unités de production. Pilier de l'économie nationale, l'industrie pétrolière est un élément important dans l'économie de ce pays avec 65% du PIB, 80% des exportations et constitue 70% des revenus du gouvernement. Cependant, la performance économique réalisée ne se traduit pas par des améliorations dans la plupart des indicateurs de développement humain. L'incidence de la pauvreté reste élevée (45,6%), avec un taux de la pauvreté rurale particulièrement élevé (75,6%). A ce stade, la République du Congo est susceptible d'atteindre uniquement deux OMD dans le secteur de la santé.

Cette situation a aggravé le chômage et l'oisiveté chez les jeunes avec le risque de voir ces personnes marginalisées avoir recours à la radicalisation et la violence. Dans l'ensemble, la situation du marché du travail se caractérise par des défis importants: taux de chômage élevé surtout chez les jeunes (25% selon SIAE 2009; il atteint 42% si l'on ajoute tous les candidats découragés), la prédominance du secteur informel (78% d'employé), l'inadéquation entre l'offre et la demande d'emploi, manque d'intérêt pour l'auto-emploi et la capacité de l'esprit d'entreprise, en plus de l'absence d'un environnement favorable à l'esprit d'entreprise.

Les jeunes marginalisés sont généralement très actifs dans le déclenchement de la violence et sous réserve de la radicalisation. Ils pourraient facilement être mobilisés par les différents groupes. Il existe des précédents fâcheux dans l'histoire du Congo. Ils se rapportent à la période des guerres civiles des années 1990, ainsi que la violence urbaine de l'année en cours qui a éclaté suite à la défaite de l'équipe nationale à la Coupe d'Afrique des Nations, l'annulation du baccalauréat et les récentes manifestations des partis d'opposition sur le conflit du référendum pour modifier la constitution de la République du Congo. Il convient de noter que la plupart des ex-combattants sont des membres des partis d'opposition et sont donc enclins à recourir à des conflits armés pour affirmer leur opinion politique.

La situation actuelle avec la chute des prix du pétrole pourrait potentiellement affecter la performance du Congo et d'inverser les gains si le gouvernement n'y fait face avec le soutien de la communauté internationale. En outre, la situation dans les pays voisins (Cameroun et République Centrafricaine) devient critique en termes de radicalisation de la jeunesse. Ceci comporte un potentiel d'escalade de la radicalisation chez les jeunes parce que les griefs s'intensifient, de sorte que ce potentiel de déclenchement pourrait conduire à des troubles et des formes organisées de la violence. En effet, les frustrations des jeunes peuvent être exacerbées entre autres par la baisse des prix du pétrole et de la situation économique morose que connaît le pays en ce moment qui pourrait représenter le facteur potentiel de déstabilisation, compromettre la stabilité sociale et menacer durement progrès démocratique et économique enregistrés. Ainsi, la similitude de ces facteurs avec les faits passés, les indicateurs sociaux actuellement observés, la détermination des acteurs politiques impliqués dans la situation que le pays traverse, les alertes précoces provenant de différentes sources y compris le gouvernement, tout sachant et les médias, etc., prouvent que la situation est préoccupante et justifie l'urgence de l'ouverture d'activités socio-économiques

concrètes pour éviter une situation dramatique dans un proche avenir. Par conséquent, la question des jeunes marginalisés est un signal important dans ce contexte, ainsi que l'importance de venir avec des mesures socio-économiques concrètes pour les éloigner de la radicalisation et de contribuer au développement du pays et à la consolidation de la démocratie. Il est important de soutenir le Congo dans la préservation de la paix, dans une région instable et précaire où les groupes extrémistes tentent d'atteindre les groupes marginalisés et les utiliser dans la déstabilisation des pays.

II. Stratégie

Pour garantir l'impact suivant la situation décrite ci-dessus, le PNUD a jugé pertinent de concevoir et de mettre en œuvre un projet d'urgence, afin de soutenir les actions du gouvernement en ce qui concerne l'emploi des jeunes et de l'autonomisation, en se fondant sur le soutien du gouvernement du Japon qui a toujours fait preuve de sensibilité au renforcement de la démocratie en Afrique et aux idéaux de la paix à travers le monde. Le Japon a également déjà financé des projets liés à la préparation des pays aux changements climatiques, et le Programme commun des Nations Unies pour la paix, la prévention des conflits et la sécurité humaine en République du Congo. Une approche transformationnelle et intégrée exigera l'autonomisation des jeunes (soutien aux activités génératrices de revenus et l'esprit d'entreprise) et le soutien à l'accès des jeunes aux connaissances sur la démocratie et la citoyenneté (sensibilisation et activités d'intérêt communautaire, la création de réseaux de jeunes), offrant des possibilités pour les jeunes, y compris les femmes, à participer pleinement au développement socio-économique et la consolidation de la démocratie de leur pays.

Le projet sera en phase avec le Plan National de Développement (PND), adoptée en 2012, le plan stratégique du PNUD 2014-2017 et il sera mis en œuvre à travers les effets 1 et 2 du plan-cadre des Nations Unies pour l'aide au développement (UNDAF). En termes d'approche et de la méthodologie cette initiative conjointe du PNUD et le Gouvernement du Congo est également pleinement conforme à l'Initiative régionale pour l'Afrique du PNUD sur la prévention et la réponse à l'extrémisme violent en Afrique: Une approche de développement et bénéficiera de sa mise en œuvre sur le continent. En outre, le projet proposé reflète la suite des éléments clés mis en évidence dans les discussions de haut niveau en Afrique, plus particulièrement à l'Union Africaine:

- La nécessité d'une "approche globale de l'ONU" basée sur un consensus politique (aux niveaux national et mondial), des politiques concertées, et soutenues par des capacités opérationnelles (nationales, l'ONU, et les acteurs internationaux);
- L'importance des acteurs du développement en fournissant des canaux pour l'autonomisation et la participation des jeunes;
- Assurer des initiatives qui développent un contrat social contraignant et qui renforcent la cohésion sociale comme l'un des moyens efficaces de bâtir la résilience;
- La nécessité de mettre les jeunes et les femmes au centre du développement en tant que clé de la construction du développement durable.

Il convient de noter que le PNUD a été chargé de jouer un rôle de leadership par le Ministère de l'éducation et de la jeunesse et est déjà en collaborant avec les ONG et les organisations de la société civile, mais aussi avec les agences des Nations Unies œuvrant sur les activités génératrices de revenus, dans le domaine de l'agriculture, ainsi que de fournir des formations techniques ciblant les jeunes et les femmes sur les techniques agricoles. Le PNUD a une expérience précédente sur la gestion et a fourni un service de radio communautaire dans la région de Pool déchirée par la guerre. Le PNUD a acquis également une grande expérience dans la mise en œuvre du projet «femmes associées et affectées par les conflits armés». Le projet proposé se fondera sur ces éléments et initiatives contextuels positifs. Comme une approche transversale des Nations Unies,

le genre sera intégré dans le projet proposé. Des données désagrégées des bénéficiaires seront affichées pour suivre les réalisations de la dimension genre.

Mieux, le PNUD assurera la liaison avec la JICA et la coopération japonaise pour bénéficier de leur expérience des initiatives similaires menées dans d'autres pays.

Le projet peut également promouvoir la documentation des bonnes pratiques et la génération de connaissances et l'utilisation des données pour la durabilité des résultats.

III. Objectifs du projet:

3.1. Objectif principal:

Le projet vise à prévenir, atténuer et désamorcer tout risque de détournement et de confrontation susceptible d'affecter la consolidation de la paix et de la démocratie participative en République du Congo.

3.2. Objectifs spécifiques:

Objectif 1: Les jeunes identifiés à risque initient les activités génératrices de revenus, sont formés à la création d'emplois et aux métiers susceptible de leur permettre une insertion ou insertion sociale.

Objectif 2: Les jeunes de tous les milieux dans les zones ciblées sont éduqués et transformés en citoyens exemplaires, respectueux des valeurs républicaines et de l'ordre public, hostiles à la violence et défendent les valeurs démocratiques.

IV. La programmation du projet:

Le projet propose de se concentrer sur les initiatives à court terme, pour une durée d'un an, dans les domaines ci-après structurés à l'intérieur de deux composantes :

Composante I: Appui économique aux jeunes

Produit 1: Les subventions mises en place pour financer des initiatives de soutien à l'éducation de la jeunesse et de l'emploi

Activité 1: Identification des secteurs porteurs et des bénéficiaires

Sur la base des évaluations antérieures menées dans le pays ECOM1, ECOM2 et des informations d'évaluation mis à jour, l'équipe du projet permettra d'identifier les domaines de création de richesses pour les jeunes sans instruction. Les enseignements tirés de la mise en œuvre des projets axés sur les jeunes du PNUD seront explorés pour servir de guide dans la conduite de cette activité. De la phase initiale de la mise en œuvre, il est également essentiel que le projet identifie les bénéficiaires et les leaders des initiatives à mettre en œuvre. Cela se fera avec le soutien de la communauté et les leaders d'opinion.

Activité 2: Subventions aux jeunes

La création de groupes d'intérêts économiques pour les ressources et les efforts visant à renforcer les valeurs sociales sera promue et encouragée. La création de ces groupes est essentielle car ils mettront leurs efforts en commun pour un avantage concurrentiel à l'appui des activités génératrices de revenus. Sur la base de l'expérience précédente du PNUD au niveau mondial et le contexte de la République du Congo, des formations seront faites aux bénéficiaires de manière à mieux exécuter les activités du projet. Les formations bénéficieront de l'expertise d'autres agences des Nations Unies et des partenaires sur un certain nombre de points clés.

Produit 2: Les Centres d'appui à l'entrepreneuriat sont appuyés et promus

Activité 1: Mise en place de 3 centres d'entrepreneuriat

Un centre sur l'esprit d'entreprise est nécessaire pour servir de guide aux jeunes dans leur formation sur les affaires. Le centre guidera des jeunes tout au long de l'exploration d'opportunité et de la gestion des risques afin de créer de la valeur ajoutée au bien social. Ils seront formés à identifier les opportunités, trouver des ressources et les outils pour poursuivre pour créer des bonnes équipes. Une fois que les jeunes ont été formés dans le centre sur l'esprit d'entreprise, ils seront pris en charge pour établir des groupements d'intérêt économique pour les ressources et les efforts visant à renforcer les valeurs sociales.

Activité 2: Appui à l'enseignement technique et professionnel

L'enseignement professionnel et technique en République du Congo n'a pas avancé. Il y a des discussions au niveau du gouvernement pour améliorer et renforcer la formation technique et professionnelle. Cela a été souligné qu'il est l'un des facteurs du chômage. Le soutien financier sera fourni aux jeunes des cours pour développer leurs capacités et d'améliorer leur compétitivité. Un partenariat sera créé avec certaines fondations locales qui soutiennent l'enseignement technique et professionnel. Avec le soutien des entités gouvernementales, l'équipe du projet sera en contact avec les entreprises et un certain nombre d'institutions pour explorer les possibilités de stages en faveur des jeunes. Les entreprises seront également encouragées à embaucher des jeunes en tant que consultants juniors.

Le projet proposé va donc mener des initiatives pour soutenir les jeunes sur l'enseignement professionnel et technique. Cette activité bénéficiera de l'expertise technique du groupe de résultats UNDAF sur l'éducation. Par la suite les jeunes seront formés sur la création d'emplois. La plupart des Congolais ne sont pas enclins à l'auto-emploi. Les jeunes attendent des emplois des entreprises organisées et grandes de telle sorte qu'ils sont réticents à créer leur entreprise. Le projet proposé mettra en place une plate-forme pour soutenir la création d'emplois, les mécanismes de financement pour la création d'emplois.

Component II: Appui à la sensibilisation et l'éducation des jeunes aux valeurs républicaines et à la citoyenneté

Produit 1: Les jeunes à risque sont identifiés et les réseaux de jeunesse citoyenne pour l'auto éducation créés dans les quartiers

Activité 1: Identification et création des réseaux d'auto-éducation des jeunes dans les quartiers

Les réseaux seront créés pour améliorer l'effort de mobilisation et de sensibilisation des parties prenantes du projet. Il existe des réseaux dans certaines zones ciblées établies par le PNUD dans ses interventions précédentes. Les activités de ces réseaux seront réévaluées pour leur intégration dans les activités de sensibilisation du projet.

Activité 2: Encadrement des groupes des jeunes mis en réseaux d'intérêt communautaire

Les jeunes seront regroupés. Les groupes de Jeunes serviront de forums pour canaliser facilement une sensibilisation à eux. Cela impliquera les autorités locales dans les mairies, les chefs de districts. Les groupes créés par le PNUD dans ses initiatives précédentes seront également utilisés en tant que jeunes dans ces groupes ont reçu le coaching sur la sensibilisation et la mobilisation. Les activités de consolidation de la paix seront identifiées et réalisées. La communauté et les chefs religieux seront impliqués dans le processus.

Produit 2: La réduction de l'exposition de la violence des jeunes à travers l'instruction civique et la sensibilisation sur les valeurs républicaines est effective

Activité 1: Conception des outils de sensibilisation et d'identification des partenaires et des personnes ressources pour la réduction de la violence des jeunes

Basé sur l'expérience précédente du PNUD, des outils de sensibilisation seront développés sur la démocratie et la citoyenneté. En outre, le Ministère de la Jeunesse et de l'Education Civique qui possède une vaste expérience sur la question fera une partie des efforts de conception. L'Unité de gouvernance du bureau du PNUD dirigera cette activité avec l'appui des ONG spécialisées sur les questions de démocratie et de citoyenneté. En outre, l'appui du Centre des Nations Unies pour les droits de l'homme basé au Cameroun sera sollicité pour des contributions au programme de sensibilisation en particulier concernant les droits et devoirs politiques.

Les partenaires et personnes ressources (médias, groupes de théâtre, orchestre (s), conférenciers, et les organisations de la société civile) seront identifiés et sélectionnés pour mener des activités indiquées ci-dessus. Le PNUD a une liste de partenaires intervenant dans les domaines proposés de la démocratie et de la citoyenneté.

Activité 2: Mise en œuvre des campagnes de sensibilisation et d'éducation des jeunes

Des campagnes de sensibilisation et d'éducation seront organisées avec l'appui du gouvernement au niveau local. La sensibilisation et l'éducation prendra plusieurs formes comme les événements sportifs, les productions artistiques et culturelles d'éducation contre la violence, etc. Les équipes seront sollicitées et en particulier le groupe de théâtre utilisé par le projet de la sécurité humaine, du Fonds Fiduciaire des Nations Unies pour la Sécurité Humaine (UNFTH) en raison de son expérience précédente. D'autres entités et personnes ressources qualifiées en matière d'éducation de masse et de sensibilisation par différents canaux ou sous toutes formes pertinentes seront mises à contribution. L'expérience des radios communautaires éducatives constituera aussi un canal à utiliser par le projet.

V. Population cible :

Le projet propose de se concentrer sur les initiatives à court terme pour une durée d'un an et ciblera principalement les jeunes chômeurs, les jeunes déscolarisés, les jeunes porteurs de projets, dans les zones urbaines et rurales dans les deux régions.

Les candidatures féminines seront fortement encouragées avec un objectif de 30% du nombre total de bénéficiaires.

VI. CARDRE LOGIQUE :

Effet escompté tel qu'indiqué dans l'UNDAF, résultats du programme et cadre des ressources: d'ici 2018, les populations les plus vulnérables ont accès aux services sociaux de base de qualité (éducation, santé, sécurité alimentaire, eau et assainissement).

Indicateurs d'effet tel que mentionné dans le programme pays cadre de ressources et résultats, ainsi que la situation de référence et cibles: l'accès de demandeurs d'emploi dans les services d'emploi public et formation professionnelle et qualifiante

Titre du projet et numéro du projet dans Atlas : La prévention de la Radicalisation de la Jeunesse en République du Congo par le biais des mesures socio-économiques et des activités pour une valeur ajoutée au développement du pays et la consolidation de la démocratie, 00097157

Produit	Indicateur de produit ¹	Activités	Rôle des partenaires	Ressources
<p>Produit 1: Subvention sont accordées pour financer l'éducation des jeunes et des initiatives de soutien à l'emploi</p>	<p>Indicateur 1.1: 400 jeunes bénéficiaires identifiés Situation de référence: 0</p> <p>Indicateur 1.2: 20 activités génératrices de revenu sont appuyées</p> <p>Situation de référence: 0</p>	<p>1.1 Activité: Identification des secteurs porteurs et des bénéficiaires</p> <p>1.2 Activité: Subventions aux jeunes</p>	<p>Le PNUD prendra contact avec les Ministère du Plan, des PME, de l'agriculture, pour envisager une meilleure approche de gestion des activités génératrices de revenu. En outre, les ONG qui ont servi de partenaires opérationnels du PNUD dans la mise en œuvre des activités génératrice de revenus partageront leur expérience avec les parties prenantes.</p>	<p>Les outils précédemment utilisés pour la mise en œuvre du projet du PNUD, jeunes à risque seront utilisés. L'équipe du projet bénéficiera de l'appui du personnel des Nations Unies, des groupes des résultats avec un accent particulier sur les Activités Génératrices de Revenu.</p>
<p>Produit 2: 3 appuis et la promotion des Centres d'entrepreneuriat sont assurés</p>	<p>Indicateur 2.1: 3 centres sont créés centre et 200 jeunes formés</p> <p>Situation de référence: 0</p> <p>Indicateur 2.2: 100 jeunes sont appuyés à travers les stages et la formation professionnelle</p> <p>Situation de référence: 0</p>	<p>2.1 Activité: Création de 3 Centres fonctionnels de l'entrepreneuriat</p> <p>2.2 Activités: Appui à l'enseignement technique et la formation professionnelle, les programmes de stages</p>	<p>La base de données du gouvernement résultats d'ECOM2 sera utilisée</p>	

¹ Il est recommandé que les projets utilisent des indicateurs du plan stratégique, le cas échéant, en plus de projets spécifiques indicateurs de résultats.

Indicateurs d'effet tel que mentionné dans le programme pays cadre de ressources et résultats, ainsi que la situation de référence et cibles:
Effet escompté tel qu'indiqué dans l'UNDAF, résultats du programme et cadre des ressources: d'ici 2018, les processus électoraux sont crédibles, libres et justes et transparents.

Indicateurs d'effet tel que mentionné dans le programme pays cadre de ressources et résultats, ainsi que la situation de référence et cibles:

- Pourcentage des congolais (femmes, jeunes, personnes handicapées et les vulnérables) qui perçoivent les élections comme libres, transparentes et justes
- Taux de participation aux élections
- Les cas soumis à la cour constitutionnelle

Produit	Indicateur de produit?	Activités	Rôle des partenaires	Ressources
Produit 1: Les jeunes à risque sont identifiés et les réseaux créés	Indicateur 1.1: 3000 jeunes sont identifiés et moins de cinq réseaux sont créés Situation de référence: 0 Indicateur 1.2: 3000 jeunes bénéficiaire de la sensibilisation Situation de référence: 0	1.1 Activité: Création des réseaux des jeunes dans les quartiers 1.2 Activité: Sensibilisation et activités d'intérêt communautaire	Le PNUD prendra contact avec le Ministère de l'éducation pour une gestion adéquate des activités d'appui conseil sous ce produit	L'expertise du Ministère de l'éducation et la jeunesse sera sollicitée
Produit 2: Exposition réduite des jeunes aux violences à travers l'éducation civique et la sensibilisation sur les valeurs républicaines	Indicateur 2.1: 3000 jeunes sensibilisés Situation de référence: 0	2.1 Activité: conception des outils de sensibilisation et identification des partenaires des personnes ressources 2.2 Activité: Mise en œuvre des activités de sensibilisation et d'éducation des jeunes	Le PNUD prendra contact avec le Ministère de l'éducation pour une gestion adéquate des activités d'appui conseil sous ce produit	L'expertise du Ministère de l'éducation et la jeunesse sera sollicitée

² Il est recommandé que les projets utilisent des indicateurs du plan stratégique, le cas échéant, en plus de projets spécifiques indicateurs de résultats.

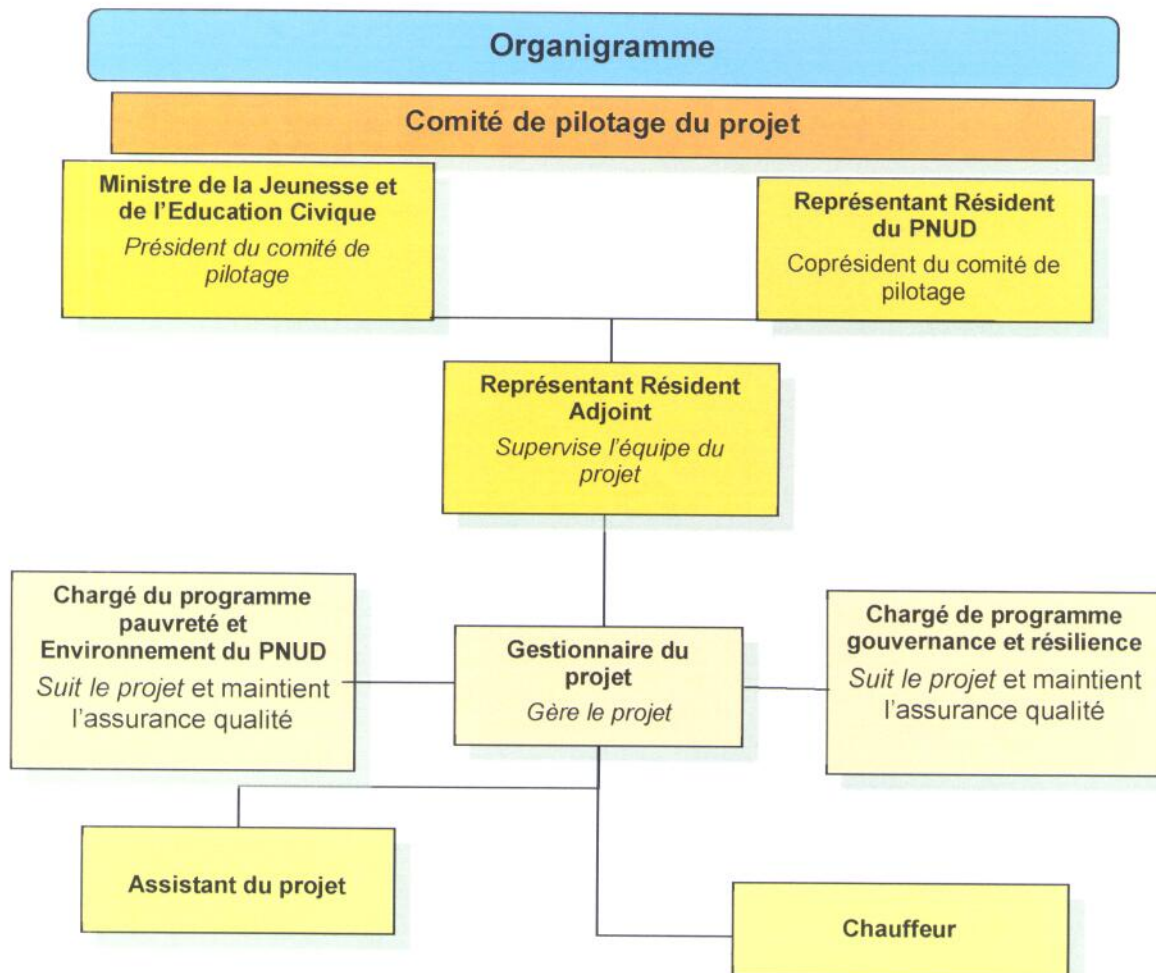
VII. CADRE DE RESSOURCES : PLAN DE TRAVAIL ANNUEL ET BUDGET

D'ici 2018, les populations les plus vulnérables ont accès aux services sociaux de base de qualité (éducation, santé, sécurité alimentaire, eau et assainissement)									
Produit	Activités	Budget code & description				PARTIE RESPONSIBLE	Source de financement	Budget projeté par Activité en \$ USD	
		T1	T2	T3	T4			Budget Description	Amount
Produit 1: les activités génératrices de revenu des jeunes sont appuyées	Activité 1.1: Identification des secteurs porteurs et des bénéficiaires					PNUD-GVT	Japon	75700- atelier de lancement	2 000
								71600- Missions	15 000
								75700- Formation et expertise technique	25 000
Indicateur 1.1: 400 jeunes bénéficiaires sont identifiés						PNUD-GVT	Japon	72600-Subventions à 20 groupes des jeunes et 20 jeunes par groupe pour un total de 400 bénéficiaires. Chaque groupe recevra 20.000 USD comme kits de départ.	400 000
								Les activités seront focalisées dans le domaine de l'agroforesterie, mécanique auto et la charpenterie.	
Situation de référence: 0								71600- Mission (Pour le suivi)	20 000
Indicateur 1.2: 20 activités génératrices de revenu sont appuyées	Activité 1.2: Subventions aux jeunes								

<p>Produit 2: 3 centres d'appui à l'entreprenariat sont appuyés et promus</p> <p>Cible: Création de 3 centres d'appui et 200 jeunes formés</p> <p>Indicateur 2.1: 3 centres fonctionnels sont créés</p> <p>Situation de référence: 0</p> <p>Indicateur 2.2: 100 jeunes appuyés à travers le stage et la formation professionnelle</p> <p>Situation de référence: 0</p>	<p>Activité 2.1: Création de 3 centres d'entreprenariat</p>	<p>PNUD-GVT</p> <p>Japon</p>	71300- Consultants locaux (Expertise Technique dans le domaine de l'entreprenariat)	20 000	
			72200-Equipement de 3 centres		
			35000 US\$ par Centre (ordinateur, imprimante, connexion internet, fournitures de bureau)	105 000	
<p>Activité 2.2: Appui à l'enseignement technique, professionnel et le programme de stage</p>	<p>PNUD-GVT</p> <p>Japon</p>	75750-Atelier et formation	18 000		
		71500- Appui financier à 100 jeunes volontaires comme faisant partie du stage dans le secteur privé et autres partenaires	105 000		
		1050 USD par jeune pour 6 mois ou 175 USD par mois (transport, restauration, assurance)			
<p>72200- Equipement et fourniture - formation</p> <p>74500- Divers</p>		45 000			
		5 000			
Sous-total				760 000	
Effet UNDAF 2: D'ici 2018, les processus électoraux sont crédibles, libres et justes et transparents					
<p>Produit 1: Les jeunes à risque sont identifiés et les réseaux créés</p> <p>Cible: 5 sont mis en place</p> <p>Situation de référence: 0</p>	<p>Activité 1.1: Création des réseaux d'auto-éducation des jeunes dans les quartiers</p>	PNUD-GVT	Japon	71300- Experts locaux	5 000
		PNUD-GVT	Japon	75700- Atelier et formation	6 000
	<p>Activité 1.2: Sensibilisation et activités d'intérêt communautaire</p>	PNUD-GVT	Japon	74500- (Production programme TV culturel et sport)	34 500

Indicateur 1.1: 3000 Jeunes identifiés et au moins 3 réseaux créés										
Situation de référence: 0										
Indicateur 1.2: 3000 jeunes bénéficient de la sensibilisation										
Situation de référence: 0										
Produit 2: Les jeunes sont sensibilisés et formés sur l'éducation civique et les valeurs républicaines.	Activity 2.1: Développer des outils de sensibilisation et d'identification des partenaires et des personnes-ressources									
Cible: Formation de 3000 jeunes	Activity 2.2: Campagne de sensibilisation et d'éducation des jeunes aux valeurs républicaines et de citoyenneté									
Indicateur 2.1: 3000 Jeunes sensibilisés par année										
Situation de référence: 0										
	Sub-total									126 226
Gestion du Projet	Services Communs /communication									8426
	Suivi et évaluation									31274
Total										39 700
Total										925 926
PNUD GMS										74 074
Total budget du projet										1 000 000

VIII. MECANISMES DE GESTION



Le PNUD soumettra une demande écrite au Gouvernement du Japon pour l'approbation préalable en cas (1) l'extension du projet est nécessaire, et / ou (2) les aménagements des fonds entre les composantes du budget des projets approuvés est nécessaire, si cela implique 20% d'augmentation ou de diminution.

Pour les soldes de fonds à la fin du projet, le PNUD consultera le Gouvernement du Japon sur son utilisation.

La visibilité du donateur (Japon): les logos du Japon seront affichés sur tous les différents communiqués de presse, et des événements tels que la cérémonie et publications lancement. Très étroite collaboration sera assurée avec la coopération du Japon et de la JICA et y compris l'engagement du personnel japonais dans le projet. Le partenariat avec les ONG japonaises ou le secteur privé japonais serait également bien apprécié par le Japon comme contribuant à la visibilité du Japon.

IX. CADRE DE SUIVI ET ÉVALUATION

D- Gestion axée sur les résultats

Un comité de projet mettra en place une politique et des lignes directrices de suivi qui prendront en compte les réalités du terrain et de répondre aux besoins des bénéficiaires ciblés du projet proposé. En vue d'assurer un jour à l'autre et de la politique de surveillance cohérente en vue d'atteindre les résultats escomptés, les étapes suivantes seront strictement respectées:

- ❖ Un cadre de suivi sera conçu et revu par un suivi constant;
- ❖ Des outils de suivi seront conçus et soutenus par un suivi constant;
- ❖ Le plan de suivi existant sera maintenu.

Cette politique de suivi sera mise en œuvre en tenant compte de l'atteinte des résultats, en ce qui concerne, l'équipe du projet et surtout le responsable du programme du PNUD seront constamment sur le terrain pour aider, conseiller et proposer les ajustements nécessaires. Le projet fera un rapport au Comité de pilotage ainsi qu'à toutes les parties prenantes à la fin de Juin 2016 et un examen à mi-parcours.

E- Contrôle qualité des activités:

Pour assurer la mise en œuvre de la qualité des activités et la réalisation des résultats, l'équipe de projet vérifiera que: i) les règles et procédures qui sous-tendent la gestion des projets soient pleinement respectés; ii) les opérations sont menées en conformité avec le document de programme de pays du PNUD qui est ancré dans le cadre d'aide au développement des Nations Unies.

Cela consistera à veiller à ce que le calendrier des activités est réalisable et les risques sont correctement évalués et limités dès le départ comme la mise en œuvre est lancée. Le contrôle des risques prévus aidera à prévenir les pertes de temps ou de ressources qui peuvent mettre en péril la réalisation des objectifs du projet.

Le projet proposé se fondera sur les enseignements tirés de la mise en œuvre du PNUD et des initiatives des agences des Nations Unies ciblant les jeunes. En l'espèce il s'agit du projet «Jeunesse à risque» du PNUD et du programme conjoint pour la sécurité humaine connexe. Il y a des leçons critiques apprises dans le cadre de la mise en œuvre des projets indiqués ci-dessus.

F- Suivi conduit par le comité d'assurance du projet:

La revue des risques et problèmes seront mis à jour dans le logiciel de gestion de l'Atlas du PNUD. Les informations contenues dans le rapport présenté par le conseiller technique en chef sera inscrit dans l'Atlas à la fin de la durée de vie de l'initiative. Sur la base des informations saisies dans l'Atlas, un rapport sera soumis au Comité de pilotage. Le suivi du plan d'évaluation sera mis à jour dans Atlas pour intégrer les actions principales de suivi.

Les actions ci-après seront prises tout au long de la durée du projet:

- ❖ Sur une base trimestrielle, une évaluation de la qualité doit enregistrer des progrès vers la réalisation des principaux résultats, sur la base de critères de qualité et des méthodes;
- ❖ Un registre des questions doit être activé dans Atlas et mis à jour par le gestionnaire de projet pour faciliter le suivi et la résolution des problèmes ou des demandes de changement potentiels;
- ❖ Sur la base de l'analyse initiale des risques présentés (voir annexe 1), un journal de risque doit être activé dans Atlas et régulièrement mis à jour par l'examen de l'environnement extérieur qui peut influencer sur la mise en œuvre du projet;

- ❖ Un journal de la leçon apprise du projet doit être activé et régulièrement mis à jour en cours d'apprentissage et d'adaptation au sein de l'organisation, et de faciliter la préparation du rapport sur les leçons apprises à la fin du projet;
- ❖ Un plan de l'annexe de suivi est activé dans Atlas et mis à jour pour suivre les actions majeures de gestion ;
- ❖ Le bureau-Pays présentera au Japon un rapport trimestriel ou à moyen terme, et un rapport final (y compris un rapport financier). Les rapports doivent être préparés de manière à correspondre à l'activité et lignes budgétaires dans le RRF (basées sur des indicateurs spécifiques et des objectifs mesurables).

Suivant la durée du projet les démarches suivantes seront entreprises:

- **Mi-année d'examen du projet.** Un examen du projet de mi-année doit être effectué à la fin du deuxième trimestre de l'année ou peu après, pour évaluer la performance du projet et d'évaluer le plan de travail annuel (PTA) pour l'année suivante. Cet avis alimentera l'évaluation finale du projet. Elle est entraînée par l'équipe du projet et peut impliquer d'autres parties prenantes, le cas échéant. Elle sera axée l'appréciation des progrès sont réalisés sur les produits attendus, et que ceux-ci restent alignés sur les effets de l'UNDAF.
- **Le rapport annuel et dernier examen.** Un rapport final sur la revue annuelle et doit être préparés par le gestionnaire de projet et partagé avec le comité de pilotage du projet. Comme exigence minimale, le rapport d'examen annuel se compose du format standard Atlas pour le QPR couvrant toute l'année avec des informations mises à jour pour chaque élément ci-dessus du QPR, ainsi qu'un résumé des résultats obtenus par rapport aux objectifs annuels prédéfinis au niveau de sortie.

X. CONTEXTE LÉGAL

Le projet proposé sera placé sous la tutelle du ministère la Jeunesse et de l'Education Civique. En tant que tel le document de projet sera signé par le Représentant Résident du PNUD et le Ministre de la Jeunesse et de l'Education Civique. Le Ministre présidera le comité de pilotage du projet. Le comité sera co-présidé par le Représentant Résident du PNUD.

Il convient de noter que le gouvernement de la République du Congo a donné son accord pour lancer l'approche de l'ONU « Unis dans l'action ». Cette initiative vise à rationaliser les activités opérationnelles du système des Nations Unies grâce à une meilleure cohérence, l'efficience et l'efficacité. En conséquence, les dispositions juridiques qui sous-tendent les interventions programmatiques des Nations Unies, comme indiquées dans l'annexe II de l'UNDAF (2014-2018) seront appliquées dans le cadre de la mise en œuvre de cette initiative dans la mesure où le projet proposé traduit les effets de l'UNDAF en réalisations concrètes au niveau des produits.

XI. RISK JOURNAL:

Description du risque et des externalités négatives	Impact	Probabilité	Mesure d'atténuation	Partie responsable
<p>✓ Dans les mois à venir, le gouvernement sera engagé sur la mise en place de nouvelles institutions prévues par la Constitution récemment adoptée. En conséquence, les responsables gouvernementaux impliqués dans la mise en œuvre du projet ne seront pas disponibles dans une certaine mesure. Ils pourraient ne pas consacrer suffisamment de temps pour la mise en œuvre et le suivi des projets.</p>	<p>✓ La mise en œuvre du projet pourrait être retardé étant donné l'indisponibilité du</p>	<p>✓ Elevé</p>	<p>✓ Le personnel du projet prendra mesure proactive pour transférer une partie des décisions sur les implémentations de projet au PNUD pour soutenir la mise en œuvre en cas de faible taux d'exécution des activités du projet.</p>	<p>✓ Le PNUD et les parties prenantes</p>
<p>✓ Nombre élevé de grèves dans la fonction publique dans les mois qui suivent provoquant un arrêt des services publics</p>	<p>✓ Les activités du projet pourront être impactées en cas d'indisponibilité des agents chargés du suivi et évaluation du projet.</p>	<p>✓ Probabilité faible</p>	<p>✓ Le staff du projet prendra des mesures proactives pour déléguer certaines décisions de mise en œuvre du projet au PNUD en vue d'assurer la diligence dans la mise en œuvre en cas retard d'exécution</p>	<p>✓ Le PNUD et les parties prenantes</p>
<p>✓ La résurgence de la violence politique qui remet en cause la mise en œuvre du projet ;</p>	<p>✓ Le projet arrêté et les résultats du projet compromis</p>	<p>✓ Probabilité faible</p>	<p>✓ Accélérer la mise en œuvre du projet pour intégrer rapidement les jeunes dans la zone ciblée.</p>	<p>✓ L'équipe de gestion du projet et les parties prenantes.</p>
<p>✓ Volatilité des bénéficiaires qui pourraient ne pas être en phase avec les exigences du projet</p>	<p>✓ Les bénéficiaire d'adhèrent pas la démarche du projet compromettant ainsi les résultats escomptés.</p>	<p>✓ Probabilité faible</p>	<p>✓ Faire des campagnes de mobilisations et sensibilisation en envers les jeunes répondre à leurs besoins économiques et sociaux particuliers, surveiller leur comportement tout le long de la mise en œuvre et formuler des réponses appropriées.</p>	<p>✓ L'équipe de gestion du projet et les agences participantes</p>

<p>✓ Faible implication communautaire dans les activités du projet remettant ainsi en cause l'appropriation et la pérennisation des activités du projet et les résultats escomptés.</p>	<p>L'appropriation au niveau communautaire sera affectée</p>	<p>✓ Probabilité faible</p>	<p>✓ Mener des activités intenses de mobilisation et sensibilisation envers les communautés pour assurer l'appropriation et la pérennisation des résultats du projet.</p>	<p>✓ L'équipe de gestion du projet</p>
---	--	-----------------------------	---	--